

# PLANO DE ATIVIDADES E ORÇAMENTO

2025

NOVA SCHOOL OF LAW

FACULDADE DE DIREITO | UNIVERSIDADE NOVA DE LISBOA



# ÍNDICE



<b>INTRODUÇÃO</b>	<b>3</b>
<b>CONTEXTO ORGANIZACIONAL</b>	<b>5</b>
<b>ENSINO</b>	<b>7</b>
<b>INVESTIGAÇÃO</b>	<b>14</b>
<b>CRIAÇÃO DE VALOR</b>	<b>18</b>
<b>OBJETIVOS TRANSVERSAIS</b>	<b>23</b>
<b>GESTÃO INTERNA</b>	<b>25</b>
<b>ORÇAMENTO 2025</b>	<b>28</b>



# INTRODUÇÃO

---

O ano de 2025 marca um novo capítulo para a NOVA School of Law, com um enfoque contínuo na consolidação e otimização dos seus recursos, enquanto se prepara para um crescimento sustentável e de impacto na sociedade e na área do Direito. Este plano é guiado pela nossa visão estratégica e pelos valores que definem a nossa missão de formar juristas e investigadore/as capazes de atuar como agentes de mudança numa sociedade em constante transformação.

À semelhança dos anos anteriores, o Plano de Atividades de 2025 está alinhado com o Plano Estratégico 2020-2030 da Universidade NOVA de Lisboa e assenta nos pilares das três missões centrais da NOVA School of Law:

## **1.ª Missão: Ensino**

Continuar a **proporcionar uma experiência académica de excelência**, apostando na inovação pedagógica e na formação integral dos nossos estudantes, com particular ênfase na adaptação dos programas ao contexto europeu e no reforço da oferta formativa no espaço lusófono.

## **2.ª Missão: Investigação**

**Desenvolver investigação de referência**, promovendo a internacionalização e a interdisciplinaridade. O CEDIS (Centro de I&D sobre Direito e Sociedade) continua a ser um pilar fundamental, com a aposta na captação e retenção de talento e no reforço dos recursos humanos e materiais para sustentar um ambiente de investigação de excelência.

## **3.ª Missão: Criação de Valor**

**Contribuir para o desenvolvimento sustentável da sociedade**, alinhando as nossas atividades com os Objetivos de Desenvolvimento Sustentável (ODS) das Nações Unidas e a Agenda Europeia para o Conhecimento e a Inovação 2030. A mudança para o novo Campus de Carcavelos, em desenvolvimento, representa um marco importante, proporcionando um espaço concebido de raiz para responder aos desafios contemporâneos de sustentabilidade e inovação.

A necessidade de levarmos a cabo um movimento de especialização inteligente, através do qual definimos as nossas **áreas estratégicas**, revela-se em todas as missões, determinando a organização das nossas atividades de ensino, investigação e criação de valor da NOVA School of Law em torno de **três áreas temáticas de atuação prioritária** com o propósito último de **contribuir para alcançar um melhor resultado para as pessoas e para o planeta**.



#### **Empowering People**

Antígona | NOVA Centre for the Study of Gender, Family and Law |  
NOVA Refugee Clinic | Observatory of Personal Data Protection



#### **Protecting the Planet**

NOVA Green Lab | NOVA Ocean | SPARC | NOVA Business, Human Rights  
and the Environment



#### **Promoting Stronger Institutions**

NOVA IPSI | NOVA Compliance Lab | NOVA Financial Markets |  
Observatory of Portuguese Legislation | NOVA Argumentation |  
NOVA Dispute Resolution Forum | NOVA Tax Research Lab | Criminalia |  
WhatNext.Law | NOVA Data Driven-Law | NOVA Consumer Lab

Em linha com a nossa visão de nos tornarmos uma escola europeia de excelência, o plano inclui novas iniciativas e metas que refletem a evolução e ambição da Faculdade. Além disso, reforçamos o compromisso com a promoção de uma cultura institucional baseada nos valores humanistas e de cidadania ativa, consolidando a nossa identidade como uma escola inclusiva e aberta à comunidade.

Com a conclusão do projeto para as novas instalações, o lançamento do concurso público e o início da construção, 2025 será um ano decisivo de preparação e transição para um novo ciclo de crescimento. Este marco permitirá reforçar a capacidade da Faculdade para atrair mais talento e consolidar ainda mais o nosso posicionamento como referência no ensino e na investigação do Direito em Portugal e no contexto internacional.

A Diretora da NOVA School of Law



# CONTEXTO ORGANIZACIONAL

---

## MISSÃO

A Faculdade posiciona-se como um polo inovador no desenvolvimento da ciência jurídica e do ensino do Direito em Portugal, promovendo o debate entre ideias, culturas e talentos para criar conhecimento e práticas transformadoras, que abrem novos caminhos para o futuro.

A nossa missão é produzir e disseminar conhecimento científico de excelência nos domínios do ensino e da investigação em Direito, valorizando as diferenças e individualidades de cada estudante e fazendo da diversidade um ponto de partida essencial para enfrentar os desafios jurídicos emergentes.

Com um forte compromisso com a abertura à sociedade e às novas áreas do Direito, bem como a outras disciplinas científicas, a Faculdade aposta na internacionalização como um vetor estratégico para a investigação e o ensino. Estamos atentos à evolução da vida pública e aos novos problemas que surgem, respondendo de forma inovadora e sustentada às exigências contemporâneas e contribuindo ativamente para o desenvolvimento da sociedade.

## VALORES

Acreditamos que estudar Direito na NOVA School of Law é aprender a mudar o mundo.

É aceitar o desafio de ter um papel ativo que faz a diferença na sociedade e em quem nos rodeia. Para nós, ensinar é formar agentes de mudança, juristas ativos e globais, conscientes e humanistas. Porque no mundo de hoje já não é suficiente ser competente. Não é apenas necessário prever, compreender e mediar

interesses e disputas, antes é decisivo ter a capacidade de pensar no melhor, num futuro ideal para os seus parceiros, para os seus clientes, para os cidadãos.

Na NOVA School of Law formamos quem queira mais do que ser competente, quem queira ser diferente, quem espera poder fazer a diferença onde quer que esteja.

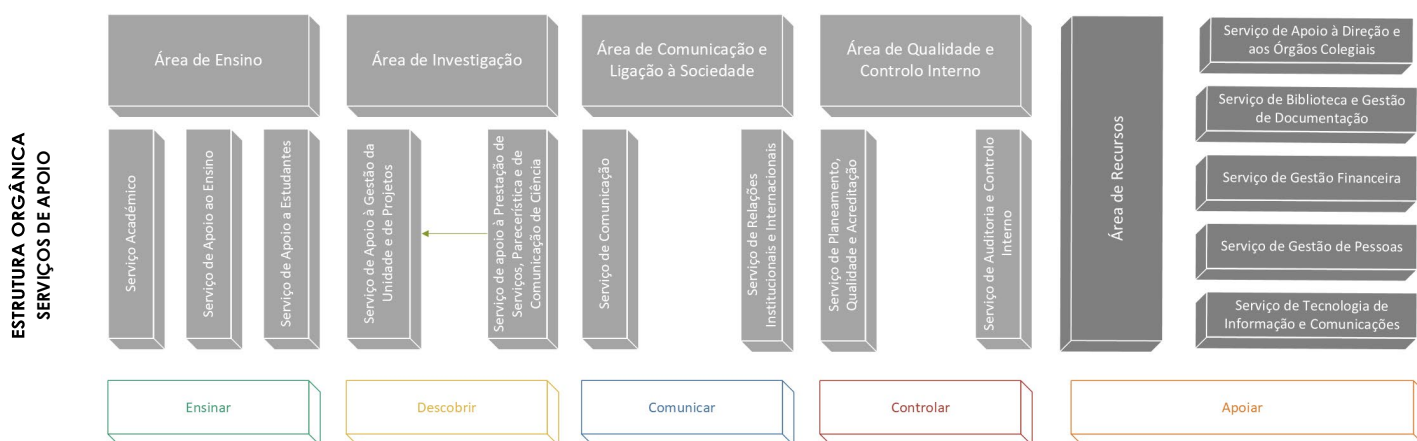
Quem acredita que em cada um de nós está o potencial de promover uma sociedade mais justa. E não se demite da sua responsabilidade nessa tarefa.

Não formatamos alunos, nem enchemos cabeças, antes potenciamos as qualidades individuais de cada um. Num trabalho constante, incansável e particular, todos - professores, funcionários, alunos - questionamos o que existe, dentro e fora de portas, procuramos novas realidades, ultrapassamos muros e fronteiras.

Este é o compromisso da NOVA, que assume a sua constante evolução e adaptação, observando em permanência a mudança e as novas exigências da sociedade, do mercado e do/as estudantes.

## ORGANIGRAMA

Conforme previsto, a Faculdade dispõe de uma nova orgânica de serviços, organizada por áreas temáticas de atuação, que integram vários serviços visando desenvolver uma atividade articulada mais próxima. A área de recursos apoia transversalmente todas as áreas, toda a atividade desenvolvida por docentes e investigador/as, bem como toda a comunidade estudantil e demais *stakeholders* da NOVA School of Law.





# ENSINO

## OFERTA FORMATIVA

Nos anos letivos de 2024/2025 e 2025/2026, a NOVA School of Law oferecerá um total de 11 cursos conferentes de grau:

- 2 licenciaturas, incluindo a licenciatura em Direito e ainda uma em associação (Licenciatura em Estudos do Mar);
- 7 mestrados, incluindo 3 em associação (2 com a NOVA SBE e 1 com a NOVA IMS, e, dos restantes 4, um (Mestrado em Direito) com 3 a 5 especializações ativas; e
- 2 doutoramento, incluindo o Doutoramento em Direito e ainda um programa interuniversitário (Doutoramento em Estudos de Género), que resulta de um consórcio entre o Instituto Superior de Ciências Sociais e Políticas (ISCSP) da Universidade de Lisboa, a NOVA School of Law e a Faculdade de Ciências Sociais e Humanas (FCSH), ambas da Universidade Nova de Lisboa.

Além da formação conferente de grau, há que realçar o início, em setembro de 2025, do novo LLM in Human Rights Advocacy, resultante de uma parceria com a *University Network for Human Rights*.

### QUADRO 1 - Cursos lecionados pela NOVA School of Law

GRAU	CURSO	ECTS
Licenciatura	Licenciatura em Direito	240
	Licenciatura em Estudos do Mar (Ocean Studies)	180
Mestrado	Mestrado em Direito	120
	Especialização em Direito Social e da Inovação	
	Especialização em Direito Público da Regulação	
	Especialização em Direito Internacional e Europeu	
	Mestrado em Direito Aplicado à Tecnologia (Law&Tech) <b>Novo</b>	120
	Mestrado em Direito e Gestão em associação com a NOVA SBE	100
	Mestrado em Direito e Segurança	120
	Mestrado em Direito e Economia do Mar - A Governação do Oceano em associação com a NOVA SBE	120
	Mestrado em Direito Forense e Arbitragem	90
	Mestrado em Direito e Mercados Financeiros em associação com a NOVA IMS	120
Doutoramento	Doutoramento em Direito	240
	Doutoramento em Estudos de Género em associação com a NOVA FCSH e a Universidade de Lisboa	240

# PRIORIDADES E INICIATIVAS PARA 2025

## 1.ª missão: Ensino

Proporcionar uma experiência académica de excelência

Dada a nossa missão, o nosso ensino deve ser **centrado no/a estudante**. Nesta missão de educar, a nossa principal contribuição para a sociedade não é a formação que damos, mas sim as **pessoas** que formamos e devolvemos ao mundo.

A **inovação pedagógica** é o elemento-chave da nossa identidade como educadores, a nossa principal referência interna e externa. A nossa abordagem aos métodos e ferramentas de ensino é a de um trabalho em permanente evolução. O nosso ensino é pluridisciplinar, internacional, inovador e motivado a enfrentar os principais desafios globais do nosso tempo.

A **proximidade** nas relações de ensino e aprendizagem entre estudantes e professore/as é também fundamental. Acreditamos que o ensino é mais bem-sucedido num ambiente agradável e seguro, onde o/as estudantes sejam e se sintam estimulado/as a desempenhar um papel ativo e crescentemente autónomo na sua aprendizagem, a serem pensadore/as crítico/as, a trabalharem em equipa e envolverem-se em diálogos construtivos com os seus pares e com o/as professore/as, assumindo riscos calculados e ajudando-se mutuamente a alcançar o seu pleno potencial, tornando-se **as melhores versões de si próprio/as**.

A NOVA School of Law mantém um alinhamento com o Plano Estratégico da Universidade NOVA de Lisboa (NOVA), pelo que, em sintonia com o quarto objetivo estratégico da NOVA, assume como missão formar juristas capazes de enfrentar os desafios globais do nosso século, dotando-o/as de conhecimentos rigorosos, criatividade, espírito crítico e sentido de cidadania e de justiça que lhes permita o sucesso profissional e liderança, capacitando-o/as com o conhecimento e as competências (incluindo as *soft skills*) que lhes permitam construir com sucesso uma carreira em qualquer parte do mundo.

Em 2025, enfrentaremos o desafio de **renovar a acreditação de sete ciclos de estudo**, assegurando que continuamos a cumprir os mais elevados padrões de



qualidade acadêmica e científica, aumentando as vagas de alguns dos ciclos de estudos em funcionamento, designadamente para permitir o funcionamento em simultâneo das cinco especializações que integram o Mestrado em Direito, e acreditando as duas novas especializações em Direito Empresarial e da Saúde e em Direitos Humanos e Sustentabilidade.

No âmbito da **1.ª missão — Ensino**, o ano de 2025 será dedicado à continuidade e aprofundamento das seguintes ações estratégicas para a Licenciatura:

- **Reforçar a Coerência Interna do Plano Curricular**

**Estabelecimento de diretrizes claras:** Definir orientações para os objetivos de aprendizagem e conteúdos mínimos das unidades curriculares nucleares, promovendo uma estrutura coesa e articulada.

**Clarificação e estabilidade de competências:** Identificar e densificar os objetivos de cada unidade curricular, assegurando a autonomia dos docentes, mas evitando a sobreposição de conteúdos e atividades entre disciplinas.

**Articulação e complementaridade:** Reforçar a ligação entre as diferentes unidades curriculares, garantindo uma evolução contínua e integrada das aprendizagens ao longo do curso.

- **Estabilizar e Simplificar o Plano Curricular**

**Gestão eficiente do serviço docente:** Otimizar a distribuição das disciplinas entre docentes residentes, promovendo estabilidade e consistência na lecionação das unidades curriculares.

**Flexibilidade na criação de novas opções curriculares:** Preservar a capacidade de adaptação a novas exigências, possibilitando a introdução de unidades curriculares opcionais em áreas emergentes e estratégicas, mantendo a oferta atualizada e relevante.

- **Promover a Visibilidade e Atrair Talento**

**Divulgação ativa da oferta formativa:** Reforçar a comunicação e promoção da licenciatura para captar os melhores candidatos, sublinhando a qualidade académica e as oportunidades de desenvolvimento pessoal e profissional proporcionadas pelo curso.

**Reconhecimento e internacionalização:** Aumentar a visibilidade

no estrangeiro, atraindo estudantes internacionais através de estratégias direcionadas e parcerias com instituições de prestígio.

- **Apoiar e Envolver a Comunidade Estudantil**

**Qualidade no atendimento e apoio aos estudantes:** Reforçar os serviços de apoio e orientação académica, simplificando os processos administrativos e melhorando a capacidade de resposta às necessidades dos estudantes.

**Estímulo ao desenvolvimento pessoal e académico:** Fomentar um ambiente de aprendizagem inclusivo e colaborativo, incentivando a autonomia, o pensamento crítico e o envolvimento ativo dos estudantes em projetos e atividades curriculares e extracurriculares que promovam a aquisição de competências académicas e pessoais, incluindo soft skills essenciais para o seu crescimento e sucesso profissional.

- **Alinhar a Oferta Formativa com o Contexto Global**

**Adaptação às novas exigências do mercado:** Acompanhar a evolução das exigências profissionais e sociais, ajustando a oferta curricular para responder às novas realidades do Direito e às expectativas das profissões jurídicas.

**Especialização e diferenciação:** Estabelecer percursos curriculares que permitam a especialização em áreas emergentes e inovadoras, preparando os estudantes para se destacarem em contextos competitivos e internacionais.

No que diz respeito aos ciclos de estudo de mestrado e doutoramento, pretende-se:

- **Consolidar e especializar a oferta de mestrados em áreas estratégicas**

**Apostar numa especialização inteligente:** Desenvolver programas de mestrado em alinhamento com o primeiro objetivo estratégico da NOVA, focando-se em áreas de estudo que respondam às novas tendências e desafios globais do Direito.

**Definir e estabilizar áreas de atuação:** Concluir a identificação das áreas estratégicas de especialização, assegurando a coerência entre a oferta de mestrados e os centros de conhecimento da NOVA School of Law, potenciando a interligação com as linhas de investigação desenvolvidas no CEDIS.

**Ajustar continuamente a oferta letiva:** Adaptar os programas às exigências emergentes do mercado jurídico e às necessidades da sociedade, garantindo uma formação sólida e atualizada para as profissões jurídicas do futuro.

- **Monitorizar e assegurar a sustentabilidade financeira dos programas**

**Implementação de um sistema de monitorização de desempenho:** Utilizar indicadores-chave de desempenho (KPIs) para avaliar a qualidade e sustentabilidade financeira dos programas, facilitando a tomada de decisões no âmbito académico e administrativo.

**Modelo de acompanhamento financeiro:** Estabelecer um sistema de análise financeira para definir propinas e prever a viabilidade económica dos cursos, garantindo uma gestão eficiente dos recursos.

**Transparência e apoio à decisão:** Fornecer informações detalhadas aos coordenadores de curso e órgãos pedagógicos sobre o impacto financeiro de cada decisão, considerando o número de estudantes inscritos e a sustentabilidade das unidades curriculares.

- **Desenvolver parcerias internacionais estratégicas**

**Colaboração com instituições de referência:** Reforçar as parcerias com universidades europeias, nomeadamente as que integram a Rede Themis, para promover a criação de ciclos de estudo

conjuntos, programas de cotutela e a mobilidade de estudantes e docentes.

**Otimização dos acordos de mobilidade:** Estruturar acordos de mobilidade internacional com percursos bem definidos, promovendo a complementaridade entre os programas de estudo e incentivando a experiência internacional como parte essencial da formação académica.

- **Reforçar a projeção internacional e a captação de estudantes**

**Divulgação internacional:** Apostar em estratégias de comunicação e divulgação para aumentar a notoriedade da NOVA School of Law no mercado global de ensino jurídico pós-graduado, especialmente no contexto europeu e no espaço lusófono.

**Captação de estudantes estrangeiros:** Investir em soluções que facilitem a captação de estudantes internacionais, promovendo a diversidade cultural e académica na Faculdade.

- **Melhorar a qualidade dos serviços de apoio e atendimento aos estudantes**

**Apoio integral ao estudante:** Reforçar a qualidade do atendimento aos estudantes e candidatos, simplificando os processos de candidatura e de recrutamento e prestando um apoio personalizado que vá ao encontro das suas necessidades.

**Promoção da integração e bem-estar:** Aumentar a capacidade de resposta aos desafios específicos da comunidade estudantil internacional, promovendo um ambiente acolhedor e inclusivo.

**Gestão de carreiras e rede de *alumni*:** Apoiar a gestão de carreiras dos estudantes e promover uma rede ativa de *alumni*, incentivando a sua integração no mercado de trabalho e a participação em atividades de desenvolvimento profissional.

- **Tornar a NOVA School of Law uma referência global**

**Posicionamento estratégico:** Consolidar a NOVA School of Law como um fornecedor de excelência de formação jurídica pós-graduada, reforçando a sua presença nos rankings internacionais e ampliando a colaboração com instituições de renome.

**Expansão de parcerias globais:** Estabelecer novas alianças e parcerias que permitam expandir a oferta académica e fortalecer a visibilidade da Faculdade no contexto global.

Além das iniciativas para os ciclos conferentes de grau, pretende-se reforçar a aposta, iniciada em 2024, na formação não conferente de grau, com foco em:

- **Formação Avançada e Internacionalização da Oferta Não Conferente de Grau**

**Novos Programas com Parcerias Globais:** LLM in Human Rights Advocacy, que será desenvolvido em parceria com a University Network for Human Rights, reforçando a internacionalização da Faculdade.

**Parcerias Estratégicas com Instituições Internacionais:** Estabelecimento de parcerias internacionais para diversificação da oferta formativa e captação de participantes estrangeiros.

- **Foco na Formação Pós-Graduada para Profissionais**

**Desenvolvimento de Pós-Graduações com a Jurisnova:** Promover novas pós-graduações orientadas para o mercado profissional, em parceria com a Jurisnova, reforçando a formação aplicada às necessidades do setor jurídico e de outras áreas de atividade.

**Consolidação da Excelência na Formação Avançada:** Estabelecer um conjunto sólido de pós-graduações, com procura estável no mercado, direcionadas a temas e públicos específicos, tornando a NOVA School of Law uma instituição de referência na formação avançada e contínua para profissionais de diversos setores de atividade.



# INVESTIGAÇÃO

---

A prioridade institucional da NOVA School of Law para 2025 continua a ser a promoção de uma investigação colaborativa e multidisciplinar, com forte projeção internacional e impacto social.

Em consonância com o primeiro e o quinto objetivos estratégicos da Universidade NOVA de Lisboa, será reforçada a aposta na especialização inteligente, promovendo áreas de investigação focadas na excelência dos resultados, na inovação e no potencial de reconhecimento internacional. Neste sentido, o desenvolvimento dos centros de conhecimento da NOVA School of Law estará alinhado com a Agenda Europeia para o Conhecimento e para a Inovação, assim como com os Objetivos de Desenvolvimento Sustentável (ODS) da Agenda 2030 das Nações Unidas (ONU), assegurando uma investigação que responda aos desafios globais contemporâneos e contribua para a criação de valor social.

O CEDIS mantém-se como um pilar estratégico e um centro de referência na produção científica da Faculdade, consolidando a NOVA School of Law como uma instituição de ensino superior comprometida com a excelência na investigação. O processo de avaliação do CEDIS, que se iniciou em 2024, concluir-se-á, previsivelmente, no primeiro semestre de 2025. É prioridade máxima da NOVA School of Law a obtenção de uma excelente avaliação, que nos dê acesso a financiamento adequado à prossecução dos objetivos ambiciosos que nos propomos alcançar. A nossa estratégia visa atrair e reter talento académico, estimulando um ambiente propício ao crescimento da massa crítica da unidade de I&D e ao desenvolvimento de projetos inovadores e interdisciplinares, com impacto tanto a nível nacional como internacional.

Para alcançar os níveis de excelência a que nos propomos, serão implementadas metas instrumentais mais específicas e mensuráveis, com o objetivo de dotar o CEDIS e o/as seu/uas investigador/as dos meios necessários para concretizarem os seus desígnios. Estes incluem o reforço dos recursos humanos e materiais, a intensificação da colaboração interinstitucional e o incremento das candidaturas a financiamento competitivo, bem como o estímulo à publicação de alta qualidade em revistas de referência e ao desenvolvimento de projetos que contribuam para a projeção internacional da Faculdade.

# PRIORIDADES E INICIATIVAS PARA 2025

## 2.ª missão: Investigação

Produzir investigação de primeira qualidade, com reconhecimento nacional e internacional

### ▪ **Reforçar os recursos humanos do CEDIS**

**Aumentar e diversificar a equipa:** Dar continuidade ao recrutamento de profissionais experientes na área de gestão e comunicação de ciência, promovendo a profissionalização e estabilidade da equipa de apoio à investigação, com vista a acompanhar o crescimento e a complexidade dos projetos desenvolvidos.

**Fomentar a captação e retenção de talento:** Atrair investigadores de renome e talentos emergentes, assegurando a continuidade e renovação da capacidade de investigação, bem como a constituição de equipas multidisciplinares e internacionalizadas.

**Otimizar a gestão de candidaturas e financiamento:** Identificar e orientar as oportunidades de financiamento em função das prioridades estratégicas de investigação, prestando apoio técnico e administrativo aos investigadores durante a preparação de candidaturas e a execução de projetos.

### ▪ **Reforçar os Recursos Materiais e Infraestruturas de Investigação**

**Reforçar e diversificar as fontes de financiamento:** Reforçar no novo ciclo de financiamento os fundos provenientes da FCT e complementar com outras receitas próprias, nomeadamente através de candidaturas a financiamento internacional, projetos de investigação contratada e parcerias estratégicas com instituições e empresas.

**Incentivar a investigação de excelência:** Criar mecanismos de incentivo, como prémios para candidaturas internacionais de sucesso e reinvestir parte dos "overheads" gerados por projetos para o desenvolvimento de novos serviços e apoio ao CEDIS, assegurando a sustentabilidade financeira e o crescimento contínuo da unidade de I&D.

- **Implementar um sistema de reconhecimento de todas as funções docentes**

**Definir um modelo de reconhecimento justo e equitativo:**

Conceber um sistema que valorize todas as funções desempenhadas pelos docentes e investigadores, incluindo atividades de ensino, investigação, orientação e cargos de gestão universitária. O sistema deve garantir a correspondência entre o tempo investido e o desempenho académico, promovendo um equilíbrio saudável e eficiente entre as várias responsabilidades.

**Criar um sistema de incentivos para a investigação:** Estabelecer um conjunto de incentivos, alinhados com os objetivos estratégicos da Faculdade, que inclua a redução de carga letiva e prémios para publicações em revistas científicas de prestígio e candidaturas de sucesso a financiamento de projetos.

- **Promover a Integração de Estudantes de Mestrado e Doutoramento em Projetos de Investigação**

**Captar e reter talento emergente:** Identificar o talento entre os estudantes de mestrado e doutoramento, integrando-os na agenda e nos projetos de investigação desenvolvidos na Faculdade e no CEDIS, de forma a potenciar as suas capacidades e contribuir para a formação de investigadores autónomos e altamente qualificados.

**Fomentar a formação e o desenvolvimento de competências:**

Envolver os estudantes em atividades de investigação colaborativa, oferecendo-lhes oportunidades de desenvolvimento científico, participação em publicações e conferências, e promovendo a colaboração interinstitucional e interdisciplinar.

- **Desenvolver Colaboração e Redes de Investigação Internacionais**

**Fortalecer parcerias internacionais:** Reforçar a colaboração com universidades e centros de investigação de referência, em especial no contexto europeu e com parceiros da Aliança EUTOPIA, para o desenvolvimento de projetos conjuntos, candidaturas a financiamento e intercâmbio de investigadores.

**Aumentar a visibilidade e impacto da investigação:** Promover a internacionalização dos resultados de investigação, participando em redes de colaboração científica e envolvendo os investigadores em projetos que contribuam para a Agenda Europeia para o



Conhecimento e para a Inovação e os Objetivos de Desenvolvimento Sustentável (ODS) da ONU.

- **Alinhar a Investigação com os Desafios Sociais e Ambientais Globais**

**Estabelecer agendas de investigação inovadoras:** Definir áreas prioritárias que respondam aos desafios emergentes no Direito e na sociedade, como a sustentabilidade ambiental, a digitalização e os direitos humanos.

**Promover a interdisciplinaridade:** Desenvolver projetos que integrem diferentes áreas do saber, estimulando a colaboração entre o Direito, as ciências sociais e outras áreas científicas, de forma a produzir conhecimento relevante e com impacto social.





# CRIAÇÃO DE VALOR

---

Tradicionalmente, a Europa reconhece como as duas principais missões das universidades o ensino e a investigação. No entanto, nos últimos anos, esta outra missão tem sido considerada para refletir as contribuições das universidades para a sociedade.

A NOVA School of Law assume um papel ativo na sociedade através da transferência de conhecimento com a indústria, comércio, serviços bem como com a participação na vida social e cultural.

A inovação e transferência de saber; educação continuada; e compromisso social, constituem uma ampla gama de atividades que ligam a NOVA School of Law à sociedade, em função do ensino, da investigação e da responsabilidade social.

A NOVA School of Law procura estar na vanguarda dos desafios jurídicos que acompanham o desenvolvimento tecnológico da sociedade através da **inovação** e da **digitalização**. A aposta na criação de valor implica, antes de mais, um esforço de envolvimento dos objetivos próprios da terceira missão em todas as nossas atividades de desenvolvimento da nossa primeira e segunda missões: tudo o que fazemos, procuramos fazê-lo com impacto, orientando a nossa atuação em sintonia com a Agenda Europeia para o Conhecimento e para a Inovação e a Agenda 2030 das Nações Unidas (ONU) para o Desenvolvimento Sustentável.

A sustentabilidade está também presente na forma como operamos como instituição, através de um forte compromisso com as práticas sustentáveis (**walk the talk**), como explicitado na nossa adesão ao Pacto Global das Nações Unidas em fevereiro de 2021.

Em linha com o terceiro objetivo estratégico da NOVA, há que continuar a desenvolver a Comunidade da NOVA School of Law, formada por estudantes, professore/as, colaboradore/as e parceiro/as externo/as, atuais e antigo/as,

baseada nos **valores humanistas da cidadania ativa e inclusiva**.

Em linha com a NOVA, acreditamos que a **inclusão e diversidade** são condições indispensáveis para o cumprimento da nossa missão. Isto significa: reconhecer e valorizar a singularidade, talento e esforço de cada pessoa; eliminar qualquer prática que possa funcionar como barreira a um ambiente diverso e inclusivo; promover a comunicação, compreensão e colaboração entre todo/as.

Em linha com o sexto objetivo estratégico da NOVA, importa ainda contribuir significativamente para o desenvolvimento social e económico do País, dando especial atenção às áreas metropolitanas nas quais a Universidade está implantada e ao sul do País. Nessa medida, irá dar-se especial atenção às carências em matéria de ensino do Direito a sul de Portugal, colaborando com as instituições parceiras no Campus Sul com vista à definição da melhor estratégia para cumprir esse desígnio nacional.

# PRIORIDADES E INICIATIVAS PARA 2025

## 3.ª missão: Criação de valor

Ter um impacto positivo na sociedade, contribuindo para o seu desenvolvimento sustentável

A NOVA School of Law mantém o seu compromisso de promover a criação de valor através da transferência de conhecimento, inovação e envolvimento social. Em 2025, reforçaremos a nossa ação ao articular as atividades de ensino e investigação com as necessidades da sociedade, visando um impacto real e duradouro.

O objetivo é consolidar a Faculdade como um agente de mudança, alinhando as nossas iniciativas com as agendas internacionais e nacionais para o desenvolvimento sustentável, inovação e inclusão social.:

- **Alinhamento com os Objetivos de Desenvolvimento Sustentável (ODS) e Agendas Internacionais**

**Consolidar a integração dos ODS na agenda de ensino e investigação:** Continuar a alinhar as atividades académicas e de investigação com os 17 ODS da Agenda 2030 das Nações Unidas, assegurando que cada iniciativa contribua para objetivos concretos de sustentabilidade social e ambiental.

**Fomentar a inovação e a transferência de saber:** Promover uma agenda de inovação que responda aos desafios tecnológicos e sociais contemporâneos, incluindo a digitalização, a proteção de dados, o desenvolvimento sustentável e a justiça social.

**Adotar uma abordagem interdisciplinar:** Incentivar a colaboração entre diferentes áreas do Direito e outras disciplinas, promovendo projetos que abordem os desafios globais de forma integrada e interconectada.

- **Desenvolvimento de uma Cultura Institucional de Cidadania Ativa e Inclusiva**

**Promover valores humanistas e de responsabilidade social:** Estabelecer um ambiente que valorize a diversidade, a inclusão e a participação ativa da comunidade académica, reforçando o compromisso com a cidadania ativa e a justiça social.

**Implementar práticas sustentáveis:** Assegurar que todos os serviços e atividades da Faculdade estão em conformidade com as melhores práticas de sustentabilidade, especialmente nas áreas

de compras e património, e implementar medidas para tornar as futuras instalações no Campus de Carcavelos um modelo de sustentabilidade e eficiência ambiental.

**Apoiar iniciativas de voluntariado e envolvimento comunitário:**

Continuar a desenvolver programas de voluntariado abertos a toda a comunidade da Faculdade, promovendo o envolvimento em atividades que contribuam para a coesão social e o desenvolvimento local.

- **Desenvolvimento Tecnológico e Inovação Digital**

**Explorar os desafios jurídicos da era digital:** Criar parcerias estratégicas que permitam explorar e antecipar os desafios jurídicos resultantes do desenvolvimento tecnológico, incluindo a inteligência artificial, a proteção de dados e a transformação digital das práticas jurídicas.

**Incorporação da inovação tecnológica no ensino e na investigação:**

Integrar os avanços tecnológicos nos processos de ensino, investigação e serviços à comunidade, potenciando o uso de novas tecnologias para melhorar a aprendizagem e a produção de conhecimento.

- **Prestação de Serviços à Comunidade e Transferência de Conhecimento**

**Reforçar a interação com os *stakeholders*:** Clarificar e uniformizar os termos de colaboração com as instituições parceiras, no âmbito da formação de executivos e da oferta de cursos especializados, garantindo uma resposta eficaz às necessidades do mercado e da sociedade.

**Promover a consultoria e a elaboração de estudos de impacto:**

Aumentar a visibilidade do Centro de Parecerística da NOVA School of Law, potenciando a elaboração de estudos, pareceres e consultoria jurídica que respondam aos desafios emergentes e contribuam para a tomada de decisão pública e privada.

- **Desenvolvimento de Programas de Formação Contínua e Executiva**

**Expandir a formação para executivos e profissionais:** Reforçar a estratégia de formação executiva e de cursos breves, adaptando a oferta às novas exigências do setor jurídico e a profissionais que procuram desenvolver competências adicionais para enfrentar os desafios das suas carreiras, em associação com a Jurisnova.

**Promover a ligação com o tecido empresarial e institucional:**

Reforçar as relações com empresas e instituições, tanto públicas como privadas, facilitando a transferência de conhecimento e o desenvolvimento de competências através de programas de formação contínua.





# OBJETIVOS TRANSVERSAIS

---

## Objetivos instrumentais transversais

Três pilares essenciais para o reforço da capacidade de atuação e desenvolvimento da NOVA School of Law

A atuação da NOVA School of Law continuará a ser orientada pelos três pilares fundamentais — o físico, o virtual e o humano — embora, em 2025, o principal foco seja o desenvolvimento do novo edifício no Campus de Carcavelos, sem descuidar a valorização da componente humana, essencial para o sucesso da instituição.

**O elemento físico** - O projeto das novas instalações no Campus de Carcavelos será a prioridade central em 2025, com o objetivo de criar um espaço que proporcione aos estudantes uma experiência universitária inovadora e completa. Toda a comunidade académica será envolvida neste processo para garantir que o novo edifício reflete as necessidades e ambições da NSL.

As principais tarefas previstas incluem:

- Conclusão e apresentação do Pedido de Informação Prévia (PIP);
- Lançamento do concurso para a concessão e construção do empreendimento, em coordenação com a Reitoria;
- Início da empreitada com acompanhamento e fiscalização;
- Planeamento da articulação com o promotor das 3 componentes do empreendimento: Faculdade, Residência/Co-living e Espaço Comercial.

**O elemento virtual** – Reforçar a biblioteca com acesso às **melhores bases de dados jurídicas e multidisciplinares**.

Continuaremos a reforçar a nossa infraestrutura virtual, com foco no acesso às melhores bases de dados jurídicas e multidisciplinares, consolidando a biblioteca como um recurso essencial para estudantes, docentes e investigadores.

O acesso virtual à informação será uma ferramenta central para dinamizar o ensino e a investigação, promovendo a excelência académica.

**O elemento humano** – Criar, captar e reter talento em todas as vertentes e áreas de atuação: estudantes, académicos e colaboradores.

Embora o novo edifício seja a prioridade em 2025, o elemento humano continua a ser uma componente vital do sucesso da NOVA School of Law. A captação e retenção de talento — entre estudantes, docentes e colaboradore/as — permanece um objetivo crucial. A nossa estratégia de recrutamento centrada na internacionalização e na multidisciplinaridade assegurará que a NSL atraia os melhores profissionais.

No que respeita ao **recrutamento de pessoal docente e de investigação**, é determinante dar continuidade ao **movimento de especialização inteligente** que teve como ponto de partida uma definição das áreas científicas estratégicas da NOVA School of Law, as quais se refletem nos vários centros de conhecimento em funcionamento sob a égide do CEDIS, e, dentro destas, a fixação daquelas em que há maior conveniência de reforço no próximo triénio, quer por via da contratação de novo/as professore/as de carreira, quer, na medida em que haja disponibilidade de financiamento externo, pela abertura de novas cátedras *ad personam*, de lugares de professor/a visitante, e/ou de lugares de investigadore/as titulares do grau de doutor/a:

- Paz, justiça e segurança (ODS 16);
- Direitos humanos na era digital/ cibersegurança (ODS 9, 16);
- Direito e economia azul: o oceano (ODS 12, 13, 14);
- Direito e economia verde: energia e clima (ODS 7, 12, 13, 15);
- Resolução alternativa de litígios na era digital (ODS 16);
- Direito das cidades sustentáveis e inteligentes (ODS 11, 12);
- Regulação, políticas públicas e a transformação digital (ODS 9, 16);
- Fiscalidade verde, solidariedade social e políticas públicas (ODS 1, 8);
- Direitos humanos, acesso à justiça e Estado de Direito (ODS 16);
- Sustentabilidade e digitalização dos mercados financeiros (ODS 1, 8, 12);
- Compliance, enforcement e ESG (ODS 16);
- Ciência de dados, Inteligência Artificial e estudos empíricos em Direito (ODS 9, 16);
- Governance e reforma institucional (ODS 16);
- Direito, saúde e bem-estar (ODS 3).

Além disso, a NSL continuará a promover um ambiente de trabalho que privilegie o equilíbrio entre a vida pessoal e profissional, assegurando uma remuneração adequada e permitindo que os docentes se concentrem nas suas atividades científicas sem sobrecarga administrativa.



# GESTÃO INTERNA

---

## Objetivos de gestão e organização interna

### Reforço da Capacidade e Desenvolvimento de Competências Internas

Em 2025, a NOVA School of Law concentrará os seus esforços na conclusão de várias iniciativas estruturantes, destacando-se o desenvolvimento das novas instalações no Campus de Carcavelos e o fortalecimento das suas capacidades internas. O ano será marcado pela execução de atividades essenciais que visam não só o progresso físico do novo edifício, mas também a otimização da organização interna, a formação contínua, a eficiência dos processos administrativos e a promoção da sustentabilidade.

## PRIORIDADES E INICIATIVAS PARA 2025

Com base neste contexto, as seguintes atividades estão programadas para 2025:

- **Futuras instalações da NOVA School of Law**
  - Finalizar a submissão do Pedido de Informação Prévia (PIP) e obter as devidas autorizações.
  - Concluir o plano de financiamento do empreendimento.
  - Avançar com os procedimentos de concessões comerciais no campus.
  - Iniciar a construção das novas instalações, com acompanhamento conjunto da Reitoria.
  - Assegurar a comunicação contínua com a comunidade académica e com as partes interessadas externas, para garantir uma integração eficaz do novo edifício com as atividades da NSL.
  - Estabelecer articulação com todos os parceiros, incluindo a NOVA SBE e a NOVA Medical School, para maximizar o aproveitamento de sinergias e evitar a duplicação de recursos.
- **Fortalecimento da Organização Interna dos Serviços**
  - Expandir a colaboração matricial entre serviços, promovendo uma integração ainda maior entre departamentos e eliminando silos organizacionais.

- Rever e atualizar os manuais de procedimentos existentes, introduzindo melhorias com base no feedback de 2024 e nas necessidades identificadas ao longo do ano.
- Fomentar a utilização de novas ferramentas digitais que facilitem a comunicação e a colaboração interna.
- **Formação e Desenvolvimento Contínuo**
  - Implementar o plano de formação, introduzindo novos programas focados em inovação, transformação digital e sustentabilidade.
  - Expandir o regime de autoformação, oferecendo novas oportunidades de formação online e incentivando o uso de plataformas de aprendizagem contínua, com ênfase em competências tecnológicas e linguísticas (incluindo o inglês e outros idiomas estratégicos).
  - Implementar o novo regime de avaliação de desempenho e implementar mecanismos de monitorização do desempenho.
  - Promover a partilha de conhecimento entre áreas e serviços.
  - Reconhecer o mérito de acordo com os mecanismos legais e regulamentares.
- **Controlo de Gestão e Otimização de Processos**
  - Expandir a automação de processos administrativos, introduzindo novas ferramentas que otimizem o fluxo de trabalho e minimizem erros.
  - Desenvolver e implementar a contabilidade de gestão, em articulação com as demais unidades orgânicas da NOVA.
  - Regulamentar ou definir procedimentos adequados ao controlo de processos e à definição de responsabilidades na execução das tarefas.
- **Reforço da Articulação com a Reitoria e Outras Unidades Orgânicas da NOVA**
  - Continuar a promover sinergias com a Reitoria e as outras unidades da NOVA, intensificando a colaboração em iniciativas transversais.
  - Participar ativamente na definição de políticas institucionais, com foco na inovação académica e na gestão sustentável dos recursos.
  - Apresentar propostas de melhoria nos processos administrativos, focando-se na eficiência e na qualidade do serviço prestado pela

NSL.

- **Sustentabilidade e Responsabilidade Social**

- Integrar práticas de sustentabilidade no funcionamento do novo edifício, adotando soluções que minimizem o impacto ambiental e promovam o uso eficiente de recursos.
- Promover atividades e iniciativas de responsabilidade social, envolvendo a comunidade acadêmica em projetos que impactem positivamente a sociedade e o meio ambiente.

# ORÇAMENTO 2025

---

## Proposta de orçamento

O processo orçamental para 2025 da NOVA School of Law foi marcado pela confirmação de que a reintrodução pela ex-ministra Elvira Fortunato, da fórmula de financiamento do ensino superior, concebida em 2015, continuaria a ser aplicada pelo atual governo. A NSL sempre considerou que esta fórmula, concebida para distribuir o orçamento por todas as Instituições de Ensino Superior (IES), deveria também ter uma correspondência na distribuição interna dos recursos dentro de cada universidade ou instituto politécnico, nomeadamente na Universidade NOVA de Lisboa, onde se verificam distorções internas históricas.

Conforme se previa, a fórmula continuou a ser aplicada para a definição do OE para 2025. Verificou-se que **dotação inicial da UNL aumentou 36% em três anos**, passando de 75.363.125 € em 2022 para 102.540.804 € em 2025, um **acréscimo de 27.177.679 €**. No entanto, cerca de 21 milhões de euros desse montante adicional foram distribuídos com base no modelo histórico em 2023 e em 2024, comprometendo o objetivo de convergência a quatro anos dos montantes distribuídos com os que resultariam de uma aplicação da fórmula, e, consequentemente, prejudicando as Unidades Orgânicas (UOs) que efetivamente contribuíram para este aumento, como a NOVA School of Law.

A **10 de julho de 2024**, o Conselho de Gestão da NOVA School of Law tomou uma posição formal em relação à distribuição do Orçamento de Estado (OE) para 2025, reiterando que a fórmula de financiamento aprovada pela Portaria n.º 101/2024/1, de 13 de março, continuaria a ser a única aplicável. **Com base nesta realidade, a NSL desenhou a sua proposta de orçamento para 2025, prevendo um aumento de 250 mil euros na dotação de receitas de impostos (FF311)**, e assumindo que a convergência orçamental entre as UOs se intensificaria no quadriénio 2024-2027, período previsto na portaria para a convergência. Não obstante, a Reitoria recusou a proposta apresentada pela NSL, optando por submeter à DGO um orçamento igual ao de 2024.

A 8 de agosto de 2024, a Reitoria partilhou as informações enviadas pelo

Ministério da Educação e Ciência que indicavam o aumento na dotação inicial da Universidade NOVA de Lisboa para 102.540.804 €, representando um **acréscimo de c. 6,6 milhões de euros face a 2024.**

A NSL defende que a discussão da distribuição interna do financiamento proveniente do OE em 2025 deverá passar pela **redistribuição dos 27 milhões de euros** que a Universidade NOVA de Lisboa recebe a mais do que recebia em 2022, e não apenas dos 6 milhões de excedente face a 2024.

Em 2025, a NOVA School of Law continuará a seguir o princípio do equilíbrio orçamental, assegurando que as despesas previstas estão alinhadas com as receitas esperadas, tanto de impostos como de receitas próprias. O foco continuará a ser o reforço das equipas docentes e dos serviços de apoio, de forma a garantir a qualidade das atividades de ensino e investigação, acompanhando o crescimento do número de estudantes e as exigências impostas pela fórmula de financiamento.

O orçamento que se apresenta é a proposta preparada pela NSL a **10 de julho de 2024:**

## ORÇAMENTO DA RECEITA PARA 2025

Rubricas	Previsões iniciais 2024	Previsões iniciais 2025	Dif.
Rec. Impostos - Estado *	1 952 954 €	2 202 954 €	13%
Rec impostos-Adm central-SFA	407 859 €	405 285 €	-1%
Rec. próprias - Adm. Ctral/SFAs-Partic. comunitária em proj cofinanc.	19 890 €	- €	-100%
Rec. próprias -Outras/Multas e penalid. diversas	1 500 €	- €	-100%
Rec. próprias - Adm. central-Estado- Particip. comunit. proj. cofinanc.	96 645 €	120 864 €	25%
Propinas - Rec. próprias - 1º Ciclo - Ensino Superior - Licenciatura	669 975 €	560 000 €	-16%
Propinas - Rec. próprias - 2º Ciclo - Ensino Superior - Mestrado	2 008 000 €	1 960 000 €	-2%
Propinas - Rec. próprias - 3º Ciclo - Ensino Superior - Doutoramento	430 950 €	295 000 €	-32%
Propinas - Rec. próprias - Ensino Superior - Pós Graduações	6 000 €	6 000 €	0%
Rec. próprias - Emolumentos	150 000 €	170 000 €	13%
Rec. próprias - Juros de mora	- €	1 800 €	
Rec. próprias - Privadas/Patrocínios	85 000 €	290 000 €	241%
Rec. próprias - Bancos e out. instituiç. financeiras	20 000 €	- €	-100%
Rec. próprias - UE-Instituições/Outras instituições	60 000 €	310 000 €	417%
Rec. próprias - Mat. de escritório	900 €	- €	-100%
Rec. próprias - Outros/Livros e doc. técnica	900 €	- €	-100%
Rec. próprias - Mercadorias	1 000 €	1 000 €	0%
Rec. próprias - Outr/Estudos, pareceres, proj. e consult.	10 000 €	65 000 €	550%
Rec. próprias - Outros/ Outros serviços	159 550 €	69 299 €	-57%
<b>Total Geral</b>	<b>6 081 123 €</b>	<b>6 457 202 €</b>	<b>6%</b>

# ORÇAMENTO DA DESPESA PARA 2025

Agrup.	Classificação	Rubricas	Total
Agrup. 01	<b>Despesas com pessoal</b>		<b>4 450 677</b>
	<b>Remunerações certas e permanentes</b>		<b>3 615 988</b>
	010102	Orgãos Sociais	32 602
	010103	Pessoal em Cont. Funções Públicas por tempo indeterminado	1 035 797
	010104	Pessoal dos Quadros - Regime de contrato individual de trabalho	1 660 535
	010106	Pessoal Contratado a Termo	229 973
	010111	Representação	28 772
	010112	Suplementos e Prémios	0
	010113	Subsídio de Refeição	135 702
	010114SF00	Subsídio de Férias	252 856
	010114SN00	Subsídio de Natal	239 751
	<b>Abonos variáveis ou eventuais</b>		<b>37 152</b>
	010202	Horas Extraordinárias	0
	010204	Ajudas de Custo	30 000
	010205	Abono para Falhas	2 892
	010214	Outros Abonos em Num. ou Expécie	4 260
	<b>Segurança Social</b>		<b>797 537</b>
	010305A0A0	Caixa Geral de Aposentações	161 682
	010305A0B0	Segurança Social	633 868
	010310SS00	Serviços Sociais Administração Pública	1 987
Agrup. 02	<b>Aquisições de bens e serviços</b>		<b>1 246 308</b>
	<b>Aquisições de bens</b>		<b>41 950</b>
	020104	Limpeza e Higiene	7 000
	020108A000	Papel	3 000
	020108B000	Consumíveis de Impressão	0
	020108C000	Outros	2 000
	020115	Prémios, Condecorações e Ofertas	10 000
	020116	Mercadorias para Venda	1 500
	020117	Ferramentas e Utensílios	250
	020118	Livros e Documentação Técnica	0
	020120	Material de Educação, Cultura e Recreio	15 200
	020121	Outros Bens	3 000
	<b>Aquisições de serviços</b>		<b>1 204 358</b>
	020201B000	Encargos das Instalações	91 895
	020202	Limpeza e Higiene	73 835
	020203	Conservação de Bens	17 500
	020205B000	Locação material informático - Software	0
	020208	Locação de Outros Bens	0
	020209A000	Internet	2 025
	020209C000	Comunicações Fixas de Voz	0
	020209D000	Comunicações Móveis	6 010
	020209F000	Comunicações - Outros Serviços	2 100
	020211	Representação de Serviços	1 000
	020212B000	Seguros - Outros Seguros	15 958
	020213	Deslocações e Estadas	100 630
	020214B000	Serviços de Natureza Jurídica	10 000
	020214C000	Serviços de Natureza Económica ou Financeira	25 000
	020215B000	Formação - Outras	12 500
	020216	Seminários, Exposições e Similares	49 000
	020217A000	Publicidade Obrigatória	2 500
	020217B0A0	Publicidade em Território Nacional	16 860
	020217B0B0	Publicidade no Estrangeiro	37 351
	020218	Vigilância e Segurança	64 300
	020219A000	Assist Técnica - Hardware Informático	0
	020219B000	Assist Técnica - Software Informático	5 895
	020219C000	Assist Técnica - Outros	30 184
	020220A0B0	Trab Especializados - Contratos de Impressão	14 785
	020220A0C0	Trab Especializados -Natureza Informática - Outros	95 924
	020220E000	Trab Especializados - Outros	514 048
	020225	Outros Serviços	15 058

Agrup. 04/06	<b>Outras despesas correntes</b>		<b>738 082</b>
	040802B0A0	Famílias - Outras - (Bolsas)	502 978
	040701D006	Transferências Correntes Instituições sem Fins Lucrativos - Fullbright	15 800
	040701D011	Transferências Correntes Instituições sem Fins Lucrativos - AEFDUNL	13 200
	0403055840	Transferências Correntes Administração Central - ISCTE 5840	2 354
	060201	Impostos e taxas	0
	060203O000	Outras Despesas Correntes - Outras*	153 750
	060203IV00	Outras Despesas Correntes - IVA	50 000
Agrup. 07	<b>Aquisição de bens de capital</b>		<b>40 000</b>
	070107B0B0	Equipamento Informático	30 000
	070108B0B0	Software Informático	0
	070109B0B0	Equipamento Administrativo	5 000
	070110B0B0	Equipamento Básico	5 000
	070115	Outros Investimentos	0
<b>Totais Gerais</b>			<b>6 475 067</b>

**Legenda:**

01 - Despesas com o pessoal | 02 - Aquisição de bens e serviços | 04 - Transferências correntes |

06 - Outras despesas correntes | 07 - Aquisição de bens de capital

\* - O valor apresentado inclui 124.440€ de Movimentações Internas, que não constavam da proposta enviada, em virtude desse valor ficar alocado à Reitoria, em sede de registo de OE.

# FICHA TÉCNICA

Título:

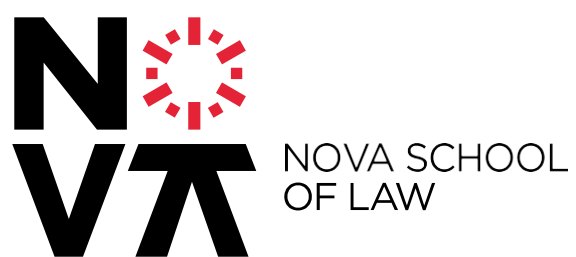
**PLANO ATIVIDADES E ORÇAMENTO 2025**

**Faculdade de Direito da Universidade NOVA de Lisboa  
NOVA School of Law**

**Outubro de 2025**







FACULDADE DE DIREITO DA UNIVERSIDADE NOVA DE LISBOA

**[novalaw.unl.pt](http://novalaw.unl.pt)**